



## האדם

מזה אלפי שנים הטביע האדם את חותמו באזור, חפר תעלות מים והכשיר דרכי מעבר.

באדמות חמארה שליד מעין ברוך נותרו שרידים עשירים של האדם הקדמון, מלפני 150,000 שנה ויותר, המוצגים במוזיאון האדם הקדמון במעיין ברוך. ליד הגושרים נחשף אתר כלכליטי גדול. הגדול באתרים המקראיים בסביבה הוא תל דן, לצד אתרים רבים אחרים, אך קטנים יותר. יישובים מתקופת המשנה והתלמוד נמצאים ממש ליד הנחל בחורבת מציאי ובחורבת מדן, וכן נמצאו אתרים רבים מן התקופה הזו גם באזורים מרוחקים מעט יותר. בראשית המאה העשרים שכן ממזרח לנחל כפר ערבי בשם חסאס.

כ-300 מ' מצפון לפארק, במקום שערופץ הנחל יוצא מבין הגבעות, חצתה את הנחל דרך שעברה בתוך המים ("מעברה"), ושם גם יצאה מהנחל לדרום-מערב תעלת מים ראשית בשם קנאת-אל-אמיר. ממזרח לנחל יש רשת מסועפת של תעלות מכל תקופות ההיסטוריה, שרובן מביאות מים מן הדין לעבר החצבני.

ההתיישבות הציונית באזור ראשיתה במטולה (1896) והמשכה בכפר גלעדי (1916), בתל-חי (1918) ובחמארה (1919). מאוחר יותר עלו על הקרקע גם היישובים דפנה ודן (1939), בית-הלל (1940) ומעיין ברוך (1947).

במסגרת פיתוח התיירות בארץ משמש נחל שניר יעד עיקרי למסלולי שיט נהרות (ראפטינג) בארץ, ולשפתו הוקם חניון מוכר ואהוד בקרב המטיילים - "חניון המעיין". על גדות הנחל הוקמה תחנה הידרואלקטרי, שהמים המוזרמים אליה מן הדין משמשים להפעלת טורבינות לייצור חשמל, והמים היוצאים ממנה זורמים אל נחל שניר.

בשנת 1922 נקבע הגבול בין שטח המנדט הבריטי לצרפתי בידי ועדת פולה-ניוקומב. הגבול חוצה את החצבני 100 מ' מדרום לגשר ע'ג'ר, היינו קילומטר אחד מצפון לפארק. במלחמת ששת הימים (1967) עברו לידי ישראל 4 ק"מ נוספים מן הגדה המזרחית (הסורית) של הנחל, בעוד שהצד המערבי נותר, כמקודם, בשטח לבנון. בשנת 1978 השתלטה מדינת ישראל זמנית גם על הצד המערבי (הלבנוני) של הנחל, ובמאי 2000 חזרה ופינתה את כל מה שכבשה בלבנון, אך נשארה בשטח שכבשה מידי סוריה. הכפר ע'ג'ר, שמעמדו בין סוריה ללבנון היה בעייתי מלכתחילה, צורף לישראל (תושביו הם אזרחי ישראל), אך חציו הצפוני נחשב כשוכן בשטח לבנון.

חלוקת השימוש במים בין מדינות שונות השוכנות ליד נהר היא בעיה בינלאומית המוכרת במקומות רבים בעולם, אך במדינה דלת מים וצפופת אוכלוסין כישראל היא חמורה במיוחד וכרוכה ברגישויות חריפות.

## השבילים

למבקר בנחל שניר מוצעים חמישה מסלולי טיול. כל מסלול מסומן במפה בצבע שונה על מנת להקל בזיהוי השביל.



**השביל האדום (כ-15 דקות):**

מסלול טבעתי נגיש.

המסלול מתחיל במגרש החניה ומלווה תעלת מים, שלידה צומח נחלים טבעי הפורח בקיץ. תוך 10 דקות מגיעים אל מפל נחמד, המזין בריכות שכשוך ופינות חמד מוצלות. משם חוזר השביל, במסלול אחר, למגרש החניה. המלצה: מי שיכול לרדת כמה מדרגות - ימשיך 2 דקות במסלול הבינוני (להלן) עד לנחל, ומשם יוכל לחזור למסלול הקצר.

**השביל הסגול – מסלול למאגר הטאפליין (20 דקות):**

מסלול טבעתי נגיש.

משביל העץ בכניסה למסלול נפנה ימינה כעבור כ-200 מ', לפי השילוט, אל מאגר הטאפליין.

לאחר הליכה קצרה נחצה בגשרון תעלה המוליכה מים צלולים מנחל הדין לעבר נחל שניר (תעלת הפלדי הצפוני), נחלוף על פני עץ התות ופינת הישיבה ונעלה אל המאגר, מאגר מים המכונה מאגר הטאפליין. בסתיו ובחורף הומה המאגר עופות מים חזרפים או נודדים. על גבי סוללת המאגר נבנה מסתור לתצפית בציפורים המאפשר לצפות בנחת בעופות המים הממלאים את המאגר בחיפושם אחר מזון.

לאחר התצפית נמשיך על הסוללה, נפנה שמאלה חזרה לחניון או למסלולי טיול אחרים בנחל שניר.

**השביל הירוק – מסלול למצפור נחל שניר (40 דקות):**

נמשיך על סוללת המאגר כ-50 מטרים נוספים, את דרכנו תחצה תעלה המרכזת את מימיהם של עיינות נוחיילה, הנובעים באזור הכפר ע'ג'ר. בקיץ זרימת המים דלילה ובחורף הזרימה שיטפונית לעתים. אחרי חציית התעלה מטפס השביל אל המצפור באיטיות על גבעה של טרשי בזלת מעוגלים (בולדרים). במעלה הדרך נשקף דרום עמק החולה לכל רוחבו - מהרי נפתלי במערב ועד מדרונות רמת הגולן ממזרח. אנחנו כאן ברום 160 מ' וקרקעית העמק נמוכה מעמנו כדי 90 מ'.

בחורף ובאביב שופע מדרון הגבעה פריחה עשירה ומגוונת בשליטת רקפות. בסתיו עולים כאן חצבים למאותיהם. בקיץ מראה המדרון צהוב וקוצני. פה ושם הצליח עץ לשרוד, בעיקר עצי אלון התבור, מעט עצים של אלה אטלנטית, שיזף השיח, שיזף מצוי, אשחר ארצישראלי, לבנה רפואי, אגס סורי וכליל החורש. ביניהם נעשה ניסיון לנטוע עצי תרבות כאורן ואיקליפטוס, גם הם נותרו ברובם נמוכים ודלים. בקיץ מרופדים פני הקרקע מתחת לשיזפים במרבד של פירות טובים לאכילה.

הליכה קצרה תוביל אותנו צפונה למצפור מקסים המביט מטה אל נחל שניר.

הנחל האיתן זורם ממש מתחתינו, אפשר לשמוע מכאן את שכשוך מימיו. אחרי גשם ממושך וחזק מתגברת הזרימה בו עשרות מונים והופכת בוצית ומרשימה במיוחד. עצי הערבה והדולב מסמנים את מסלולו של הנחל, ושלכת הדולב בסתיו מצטיינת בגוני חום-זהב נעימים. במישורי ההצפה משני עברי הנחל בולטים במבט מכאן בעיקר "יערות" של עבקה שכיח ופטל קדוש. מכאן נצפה גם צפון-מזרחה לעבר החרמון, צפונית לנו גדר המערכת בגבול הלבנון, רכס אל-מרי ובקעת עיון. סמוך לכאן נותרו יסודות של קירות בזלת דלים מעשה ידי אדם.

השביל יחזור ויוריד אותנו מהגבעה דרומה. בסוף הירידה, לרגלי הגבעה, נשוב ונפגוש את תעלת נוחיילה ובמהרה נגיע לגשרון ונחצה בו את התעלה. מכאן נלך דרומה, ממש בגבול בין יער-גדות גבוה מימין לבין אחו שיחני של טיון ושוקר משמאל. ביער הגדות שמיימן מטפסות גפנים על צמרות עצי הדולב הגבוהים, ולאורך השביל מגיש לנו הפטל את פירותיו הטעימים. בין יתר העצים נפגוש כאן גם מילה סורית, עץ-גדות נדיר. גם אם לא התעייפנו נשב לתפוס שלוה בפינת ישיבה שהותקנה לנו בצל קבוצה נאה של עצי דולב.

גשרון נוסף יעביר אותנו מעל תעלת מים קטנה, המנקזת את מאגר הטאפליין. כאן נפקח עין להתפעל מעצי הערבה, שמתבקש לומר עליהם "כעץ שתול על פלגי מים": אחד מתפצל מבסיסו לגזעים מכובדים גדולים, יוצר עץ מסועף המצל על שטח גדול; אחר נטוי מעט, עובי גזעו מגיע ל-90 ס"מ. נחצה את תעלת הפלדי הצפוני, ומיד לאחר מכן נשוב ונתאחד עם המסלול הקצר. מימינו כבר רואים מקרוב את נחל שניר, ולפנים – את בריכת השכשוך.

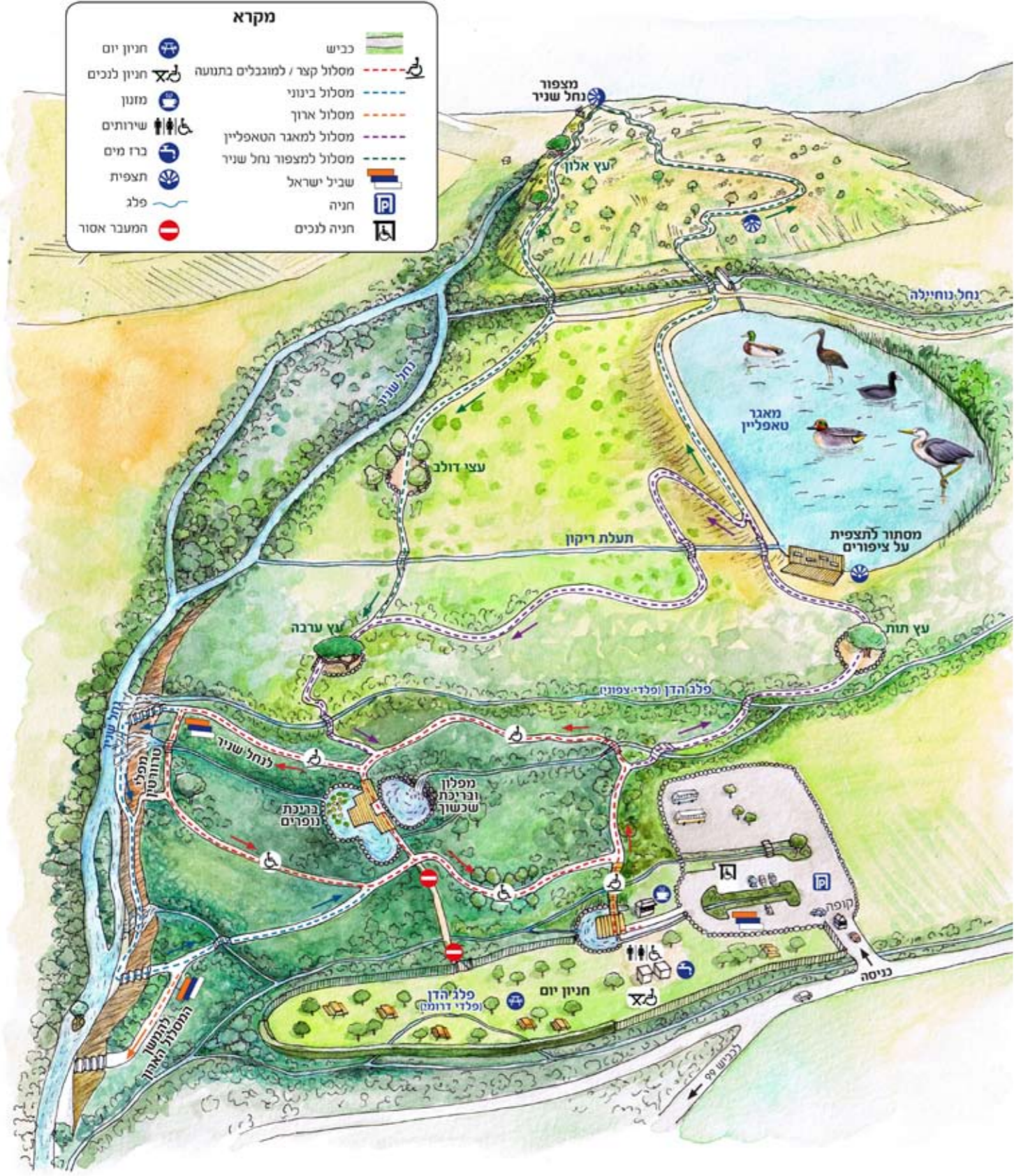
**השביל הכחול (כ-30 דקות):**

מסלול טבעתי, שמשך ההליכה בו 30 דקות. דרגת הקושי: לא-קל (מתאים למטיילים בני 6 ומעלה).

מסלול יפהפה, המחייב הרטבת הרגליים עד הקרסוליים ומזמן הרפתקאות חביבות: הליכה על בולדרים, טיפוס על מדרגות סלע קטנות והליכה על סבך שורשי עצים. הולכים עד בריכת השכשוך במסלול הקצר, ושם נפרדים ממנו וממשיכים ישר לפי השילוט, "נחל שניר".

מיד אחר כך יורדים במדרגות נוחות אל נחל שניר. כאן נפגשת "תעלת דן-שניר הצפונית" עם נחל שניר. בתעלת דן-שניר זורמים מי דן קרים, השומרים אפילו בסוף הקיץ על טמפרטורה שאינה עולה על 17 מעלות; ואילו מי נחל שניר מתחממים במשך הקיץ, ומגיעים בסופו לטמפרטורה של 22 מעלות. הכָּנס רגל אחת לתעלה ורגל אחת לנחל, והבחן בהבדל!

השביל עובר בצללו של צומח גדות-נחלים אל אי בנחל, כשמימין זורם



נחל שניר, ומשמאל מי הדין. בהמשך עובר המסלול לרגלי מפלים מרהיבים (מפלי הטרורוין), המזין צומח עשיר של שרך עדין בשם שערות שולמית. מעט אחרי חוצה השביל את פלג הדין (משמאל), המתאחד אחר כך עם הזרם הראשי של נחל שניר. ליד השביל מתרוממת גדה זקופה וציורית, המורכבת מסלעי בזלת עגולים (בולדרים), המלוכדים בטרוורטין (נטף נחלים, משקע גירני של מים מתוקים). בתוך הטרורטין אפשר להבחין בצורות של גזעים, שורשים קנים שנטבעו בו, מעין מאובנים. בין היתר נמצאו כאן גם טביעות של עלי תאנה. שורשים משתרגים של דולב וערבה הנחשפים כאן מוסיפים לחן של קיר הגדה.

כעבור 10 דקות הליכה יובילו מדרגות השביל הנוחת חזרה אל הרמה, ומכאן חזרה למגרש החניה.

**שביל ישראל (כ-90 דקות):**

מסלול שאפשר להשלים בהליכה שלוהה בשעה וחצי ואף פחות. המסלול מסומן לכל אורכו בצבעי "שביל ישראל" (סימון בצבע כתום-כחול-לבן).

תחילתו כמו במסלול הבינוני, אך בהמשך אין חוזרים למגרש החניה, אלא ממשיכים במורד הנחל. דרגת הקושי בהמשך דומה לזו של הדקות האחרונות במסלול הבינוני. מומלץ לעצור מדי פעם בפעם ולהביט אחורה, אל אשדותיו המקציפים של הנחל. 5 דקות הליכה נוספות בשביל מובילות אותך ל"דג על הדין".

10 דקות הליכה נוספות עד האשד. כאן פרוש מדף סלע (טרורטין)) ממש על שפת המים. זהו מקום טוב לנוח ולצפות ממנו אל מי הנחל, הנופלים באשד נאה, ולראות איך זרימתם מעל לאבנים משתנה מרגע לרגע.

10 דקות הליכה נוספות סמוך למים, בצל צומח הגדה, והשביל מגיע לקטע יבש ושטוף שמש. אך כעבור כמה מאות מטרים נשוב אל הצל ואל שפת המים. כאן רחב הנחל ועמוק. שימו לב - **הכניסה למים בקטע זה מסוכנת!**

כאן תם מסלול הנחל.

על מנת לשוב למכוניתכם פנו 50 מ' מזרחה (שמאלה) לפי השילוט אל דרך העפר (שביל האופניים)). זהו שביל נוח, מישורי וחשוף לשמש. אם השארתם את מכוניתכם ב"גן הצפון" צאו דרומה (ימינה) בשביל האופניים, ולכו בו 5 דקות עד ל"גן הצפון". אזהרה: אין לחצות את הכביש, אלא להמשיך ימינה ולעבור מתחת לגשר! אם השארתם את מכוניתכם בראשית המסלול, לכו צפונה (שמאלה) בשביל שיביא אתכם תוך 15 דקות חזרה אל מגרש החניה.