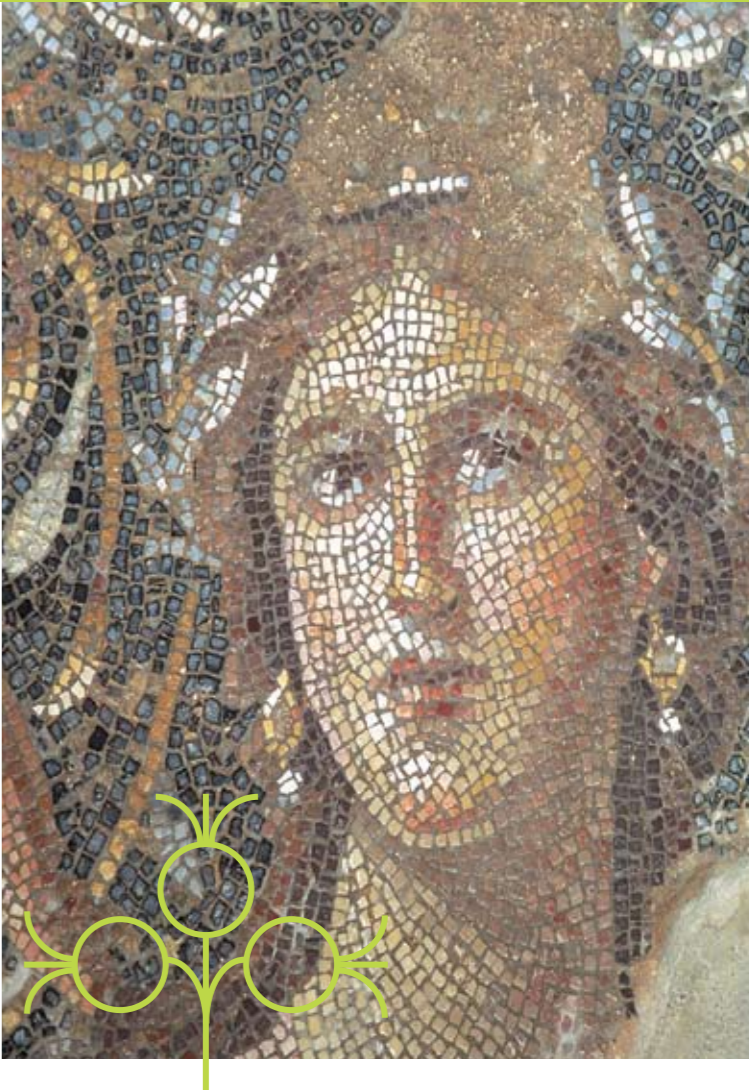




## גן לאומי ציפורי

בן אדם למקום
www.parks.org.il | +3639



### ברוכים הבאים

## לגן לאומי ציפורי

*"ששה עשר מיל חָזוֹר חָזוֹר (סביב) לצפורי הן הן ארץ זבת חלב ודבש"*

(ירושלמי, ביכורים פ"א)

#### מבוא

גבעת ציפורי שוכנת בגליל התחתון המערבי, ברום 289 מ', באזור גבעות הגיר שבין נחל ציפורי מדרום לבקעת בית נטופה מצפון. ציפורי מוקפת בעמקים פוריים הנוחים לעיבוד חקלאי ולמעבר דרכים. אחד מהם, עמק נחל ציפורי, עשיר במי מעיינות ציפורי.

במקום נחשפו שרידיה של עיר מפוארת, הכוללים מערך רחובות, מבני ציבור ובתי מגורים, תאטרון, שוק מרכזי, בתי מרחץ, בית כנסת וכנסיות, רובם מן התקופות הרומית והביזנטית, וכן מצודה וכנסייה מן התקופה הצלבנית. מערכת אמות המים ממזרח לעיר כוללת תעלות, מאגר מים ענק, מנרה ובריכה. סביב העיר העתיקה פזורים בתי קברות, ביניהם קבר המיוחס לרבי יהודה הנשיא השני (יודן נשיאה', נכדו של רבי יהודה הנשיא).



המצודה

### מקור השם

*"ולמה נקרא שמה צפורי? שיושבת בראש ההר כצפור"*

למרות מסורת תלמודית זו, לא ברור מקור שמה של העיר ציפורי (שנכתבה בימי קדם "צפורי"). הרומאים קראו לה דיוקסיריה – עירם של האל זאוס והקיסר. בתקופה הצלבנית נקרא המקום לה-ספורי שם שנשתמר בשמו של הכפר הערבי שהוקם כאן – ספורייה. המושב ציפורי, שהוקם בשנת 1949, נטל את השם העברי הקדום.

## משתלם

## לצאת לטבע

רכשו עכשיו מינוי וטיילו חינם כל השנה בשמורות הטבע ובגנים הלאומיים



### אתרים נוספים בקרבת מקום:



www.parks.org.il | 3639 | f

גן לאומי ציפורי, טל': 04-6568272

**הבית הביזנטי** (15) – נמצא לצד שביל קצר המוליך אל רובע מגורים מהתקופות הרומית והביזנטית. באחד הבניינים ברובע נמצאה רצפת פסיפס נאה, המעוטרת בדגמים גיאומטריים ובציפורים. הקשת המרכזית, שתמכה את התקרה, קרסה על רצפת החדר.

**בית הכנסת** (16) – לפי המקורות היו בציפורי בתי כנסת רבים, אך רק אחד מהם נחשף, בחפירה בשנת 1994, בצפון האתר. זהו בית כנסת שהוקם בראשית המאה ה-5 לסה"נ, והוא שכן בשכונת מגורים שנוסדה עוד בתקופה הרומית. זהו בניין ארוך וצר (15x7 מ') אשר כיוון התפילה שלו מנוגד לירושלים. חדר כניסה מלבני נמצא בחזית הבניין, וממנו נכנסים אל אולם תפילה שבו נקבע פסיפס מרהיב ביופיו, המכיל יותר מעשרים כתובות הקדשה ביוונית ובארמית. הפסיפס בסטיו הצפוני מכיל דגם גיאומטרי של עיגולים מצטלבים ואילו בחלל המרכזי שטיח פסיפס העשיר במוטיבים יהודיים ובסיפורים מקראיים הסדורים ברצועות אופקיות, המחולקות בכמה מקומות



אילום: ד"ר יצחק

סל ביכורים ומצלתיים בפסיפס בית הכנסת

לפנלים. בפסיפס שזורים התיאורים כיחידה אחת שלמה, הטומנת בחובה מטר רעיוני אחד בדבר הגאולה ובניין המקדש לעתיד לבוא.

שילוט מפורט מבאר את הסצנות המתוארות ברצפת הפסיפס.



מגורת שבעת קנים

בפסיפס בית הכנסת

צילום: בני לרון

התקופה הביזנטית גדלה הקהילה הנוצרית בציפורי, העיר עלתה לדרגת בישופות, וככל הידוע נבנו בה כמה כנסיות. עם זאת, היוו היהודים את רוב תושבי ציפורי. העיר המשיכה להתקיים בפארה עד שלהי התקופה הביזנטית, וירדה מגדולתה בתקופה המוסלמית.

בתקופה הצלבנית הייתה "לה-ספורי" עיר ומצודה בנסיכות הגליל. מכאן יצא הצבא הצלבני בשנת 1187 לקרב קרני חיטין, שבו נחל תבוסה מידי הצבא האיובי בפיקודו של צאלח א-דין.

במאה ה-18 היה הכפר הערבי "ספורייה" לאחד ממעוזיו של ד'אהר אל-עמאר, השליט הבדואי של הגליל, שביצר את המקום ושיקם את המצודה. בזמן המרד הערבי (1936-1939) ובמלחמת העצמאות (1948) היווה הכפר, על המצודה שבו, מקום מושב לכנופיות הערביות שפעלו נגד היישוב היהודי.

במבצע "דקל" (בליל 15-16 ביולי 1948) נכבש הכפר וניטש מיושביו. בסמוך לו הוקם אחר-כך מושב ציפורי.

גן לאומי ציפורי, המשתרע על שטח של כ-16 קמ"ר, נפתח לקהל בשנת 1992. עבודות הפיתוח בגן הלאומי בוצעו במשותף על-ידי משרד התיירות החברה הממשלתית לתיירות, רשות הגנים הלאומיים, הקרן הקיימת לישראל, האוניברסיטה העברית בירושלים והקרן לפיתוח קדמת הגליל.

### תולדות המחקר הארכיאולוגי

החפירות הראשונות באתר נערכו בשנת 1931 בידי ל' ווטרמן מאוניברסיטת מישיגן שבארצות הברית. סקר אמות המים ומחקרן החל בשנת 1975 בידי משלחת מאוניברסיטת תל אביב בניהולו של צ' צוק. המשלחת חפרה את מאגר המים העתיק (1) בשנים 1993-1994. פעולות מחקר וחפירה בציפורי חודשו בשנת 1983 בידי משלחת מאוניברסיטת טמפה בפלורידה, בהנהלת



דמות האישה היפה בפסיפס בבית דיוניסוס

ג' סטריינג'ו

### כללי התנהגות ובטיחות

- זהירות! — באתר בורות וחפירות. יש להקפיד לטייל רק בשבילים המסומנים ולהישמע להנחיות הפקחים.
- הכניסה לאתרים שטרם נפתחו לקהל — אסורה!
- אין לפגוע בעתיקות, בפסיפסים ובקירות המטויחים. אסור להרטיב את הפסיפסים או לדרוך עליהם. אסור לגעת בטיח במאגר, לכתוב עליו או לחרות עליו.
- אין לפגוע בחי, בצומח ובדומם.
- האכילה מותרת רק בחניונים שהוכשרו לכך: חניון ג'ניפר שממזרח לחניה וחניון אלישבע שבצד הכביש למאגר המים.
- שמרו על הניקיון.
- במקרה של תאונה או תקלה יש להזעיק את פקחי האתר.

### מרכז ההדרכה

במרכז ההדרכה השוכן בגן לאומי ציפורי פועל צוות מדריכים מנוסה ומיומן, העומד לרשות המבקרים. ניתן להזמין הדרכה לכל גיל ובשפות שונות. כמו כן מתקיימות פעילויות מגוונות: הדרכות לציפורי ולסביבותיה, סדנה לאומנויות קדומות, שילוב שחקנים בהדרכה, אירועי בר-מצווה ועוד.



להזמנות התקשרו לטל': 04-6568272, \*3639



מגורת שבעת קנים חקוקה על גבי אחת ממרצפות ה"קרדרו"

<div><span><span></span></span></div>	<div><b>מחקר וכתיבה</b>: פרופ' זאב וייס וד"ר צביקה צוק;</div>
<div><span><span></span></span></div>	<div><b>עריכה</b>: ד"ר צביקה צוק; <b>עריכה לשונית</b>: נועה מוטרן;</div>
<div><span><span></span></span></div>	<div><b>צילומים</b>: ארכיון רשות הטבע והגנים, גבי לרון. <b>צילום השער</b>: גבי לרון</div>
<div><span><span></span></span></div>	<div><b>הפקה</b>: עדי גרינבאום</div>
<div><span><span></span></span></div>	<div>© רשות הטבע והגנים</div>

אילום: בני לרון

ונמשכו עד שנת 2003. משלחת זו עבדה בתאטרון, וחשפה מבנה ציבורי גדול (8). בשנים 1985-1989 חפרה כאן משלחת משותפת לאוניברסיטת דיוק בארצות הברית ולאוניברסיטה העברית בירושלים, בהנהלת א' מאיירס, א' נצר וק' מאיירס.



אילום: בני לרון

הקנטור בבית "חג הנילוס"

בחפירות אלה נחשפו חלקים נרחבים מהתאטרון (14), הבית הרומי בעל פסיפס דיוניסוס (10) ועוד. החל משנת 1990 פועלת באתר משלחת המאוניברסיטה העברית בהנהלת ז' וייס וא' נצר ומשנת 1995 בהנהלת של ז' וייס בלבד. המשלחת עבדה בכמה שטחי חפירה בראש הגבעה ואחראית לחשיפת מרבית השטח בעיר התחתית, שם נתגלו בית "חג הנילוס" (6), בית הכנסת (16), בית מרחץ, מערך הרחובות (5) ועוד. כן חפרה באתר בשנים 1993-2000 משלחת מאוניברסיטת דיוק שבארצות הברית בהנהלת ק' וא' מאיירס.

